

BGE Budapest LAB

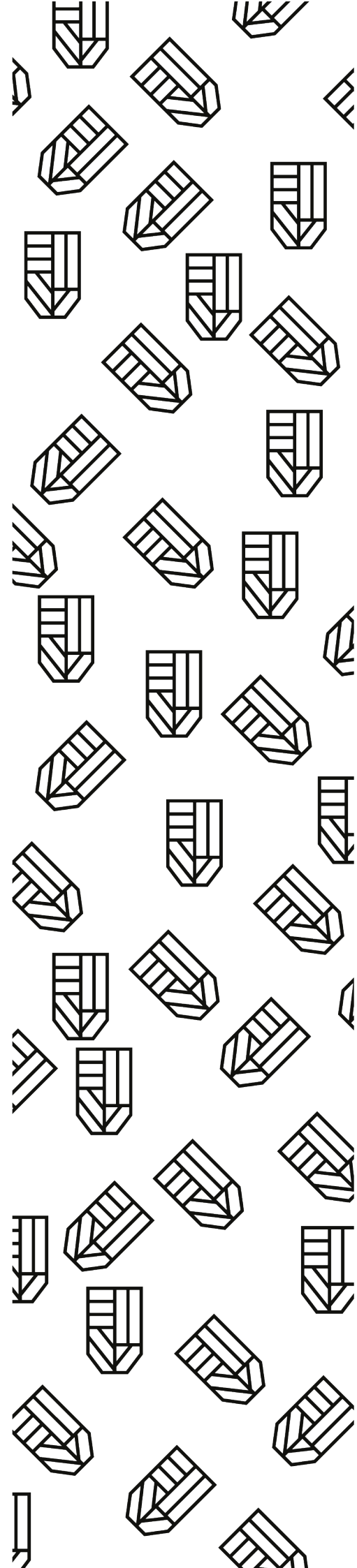
WORKING PAPER SERIES

ISSUE 4, 2017

KÁSA RICHÁRD
RADÁCSI LÁSZLÓ
CSÁKNÉ FILEP JUDIT

**CSALÁDI VÁLLALKOZÁSOK
MAGYARORSZÁGON**

4



CSALÁDI VÁLLALKOZÁSOK MAGYARORSZÁGON

Kása Richárd
Budapest Business School, Budapest LAB
kasa.richard@uni-bge.hu

Radácsi László
Budapest Business School, Budapest LAB
radacsi.laszlo@uni-bge.hu

Csákné Filep Judit
University of Nyíregyháza
filep.judit@nye.hu

Working Paper Series 4-2017

ISSN: 2630-7960

Copyright © 2017 Kása Richárd, Radácsi László, Csákné Filep Judit

Kiadó: BGE Budapest Lab
1087 Budapest, Berzsenyi utca 6.
budapestlab@uni-bge.hu
Felelős kiadó: Dr. Radácsi László, igazgató
Szerkesztő: Dr. Kása Richárd
Online megjelenés: Timár Gigi

Working papers are in draft form. This working paper is distributed for purposes of comment and discussion only. It may not be reproduced without permission of the copyright holder. Copies of working papers are available from the author. The views expressed in the Budapest LAB Working Paper Series are those of the author(s) and do not necessarily reflect those of the Budapest Business School or Budapest LAB. Research Working Papers have not undergone formal review and approval. Such papers are included in this series to elicit feedback and to encourage debate on important public policy challenges. Copyright belongs to the author(s). Papers may be downloaded for personal use only.

www.budapestlab.hu

ISSUE: 4-2017

Dátum: 2017. 11. 06.

CSALÁDI VÁLLALKOZÁSOK MAGYARORSZÁGON

Absztrakt/Abstract

A Budapest Gazdasági Egyetemen 2017 tavaszán létrehozott Budapest LAB Vállalkozásfejlesztési Központ hosszú távú kutatást indított a magyarországi családi vállalkozásokkal jellemzőinek felderítésére. A kutatás első szakaszában egy a hazai kkv-szektor reprezentáló mintán feltáró kérdőíves adatfelvételt végeztünk. A felmérés célja kettős volt: egyrészt a családi vállalkozások arányának becslése a kkv-szektoron belül, másrészt pedig a családi vállalkozásokra jellemző specifikus ismeretek, problémák elhatárolása a kkv-szektor többi vállalatától.

Jelen cikkben a kkv-k számának meghatározását kíséreljük meg, amit összevetünk a tudományos és üzleti közbeszédben forgó, gyakran megalapozatlan információkkal.

JEL: M2

Kulcsszavak: családi vállalkozások, kkv-k, vállalkozás

FAMILY BUSINESSES IN HUNGARY

Abstract

Budapest LAB Entrepreneurship Centre established by Budapest Business School in spring of 2017 has set up a long run research program on family businesses. The first phase of the research is the exploration of the Hungarian SME sector by a representative sample. The aims of this survey are double: the estimation of the ratio of family businesses within the SME sector and to get some specific insight on the family business sector through their separation from the SMEs.

In this recent paper the number of family businesses in Hungary is estimated and compared with other ratios in the literature.

Bevezetés

A családi vállalkozások (a továbbiakban: CsV) a világ gazdaságának fontos alapját jelentik. Működésük, növekedésük, konfliktusaik, üzleti fenntarthatóságuk emiatt a globális gazdaság sikerének kritikus tényezői. A Family Firm Institute (2017) által aggregált és közreadott adatok alapján:

- Globálisan a vállalkozások körülbelül kétharmada, a tőzsdén jegyzett cégeknek pedig egyharmada számít családi vállalkozásnak.
- A családi vállalkozások globális GDP 70-90%-át adják.
- A világ országainak többségében a munkahelyek 50-80%-át tartják fenn a CSV-ok.
- A stat-up-ok 85%-át családi tőkével indítják.
- A KPMG felmérése szerint 2013-ban az európai CSV-k egy billió (one trillion) eurós árbevétel érték el, ez az összes üzleti vállalkozások által termelt árbevételnek 60%-a volt.
- Ugyanezen kutatás alapján a CSV-k adták az összes európai munkahely 40-50%-át.

Az elmúlt évtizedekben gyorsan növekedett a családi vállalkozással foglalkozó publikációk száma, ugyanakkor a szakterület kutatói szerint még további empirikus és elméleti kutatásokra van szükség annak érdekében, hogy megértsük és – szabályozóként, tanácsadóként, vezetőként – képesek legyünk hatékonyan támogatni ezen vállalkozások fejlődését (Craig et al., 2009; Salvato – Aldrich, 2012; Evert et al., 2016; Short et al., 2016). A szakirodalom elemzése azt is világossá teszi, hogy leginkább a fejlett országok vállalkozásairól rendelkezünk ismeretekkel, és elméleti modelljeink is ezen gazdasági-társadalmi kontextusból származnak.

Magyarországon a családi vállalkozások nagy, és egyre növekvő szerepe a nemzetgazdaságban szükségessé teszi, hogy többet tudjunk meg erről a csoportról annak ellenére – vagy éppen azért –, mert a KSH nem vizsgálja külön az ilyen típusú vállalkozásokat. Emiatt maga a családi vállalkozás meghatározása is önálló kutatási kérdés, mivel jelenleg nincs konszenzus abban, hogy milyen kritériumok milyen értékei jelentik a választóvonalat a családi és a nem családi vállalkozások között. Jelen kutatás egyik legfontosabb célja éppen az, hogy a szakirodalomból megismert szempontok különböző megoszlásai mellett képesek legyünk megbecsülni az ily módon kialakuló sokaságok nagyságát.

Családi vállalkozások Magyarországon

A családi vállalkozások definiálása kapcsán sok lehatárolás elérhető a szakirodalomban, ezek száma szinte végtelen változatosságot mutat. Megfigyelhető, hogy mind a nemzetközi, mind a hazai szakirodalomban növekszik a téma jelentősége, számos szerző több tanulmányban is foglalkozik a kkv-szektor ezen szegmensével. A kutatók egyetértenek abban, hogy a szektor rendkívül heterogén, ami a fejlesztési, támogatási javaslatok megfogalmazása során jelent nehézséget. Igazán hasznos és hatékony ajánlások kidolgozásához elengedhetetlen a célcsoport alapos ismerete. A kkv-szektorba tartozó vállalkozások nagy arányban családi vállalkozások, amelyek a nem családi cégektől eltérő erősségekkel, gyengeségekkel, problémákkal jellemezhetők (Csákné, 2012).

Mindazonáltal a családi vállalkozások hozzávetőleges száma, gazdasági súlya nem ismert, a KSH nem értelmezi ezt a kategóriát. Arányukat durva (esetenként minden tudományos igényességet nélkülöző, gyakran légből kapott) „becslésekkel” egészen tág határok közé teszik. A fejlett kapitalista országokban a családi vállalkozások arányát 75-95% között becslik (Csákné, 2012), és a legtöbb kutatás, tanulmány, szakmai közbeszéd ebben az intervallumban helyezi el a hazai arányt is, bár megbízható, statisztikailag értékelhető becslést nem találni.

A családi vállalkozásokkal foglalkozó kutatások zöme Csákné (2012) meghatározását és arányait közli (Noszkay, 2017), esetleg teljesen ismeretlen forrásból származó és módszerrel kalkulált arányt publikálnak (Origo, 2016).

A magyar családi vállalkozásoknak két országos jelentőségű szervezete működik: a 2010-ben alapított FBN-H (Felelős Családi Vállalatokért Magyarországon Közhasznú Egyesület), amely a Family Business Network International magyar tagszervezete, valamint a 2014-ben alapított CSVOE (Családi Vállalkozások Országos Egyesülete). Ezek a szervezetek – a tagok közötti tapasztalatmegosztáson túl – egyfajta identitást biztosítanak hazai családi cégek számára. Az FBN-H saját családi vállalkozás definíciója a következő:

- „50+ főt foglalkoztató évi legalább 1 milliárd Forint hozzáadott érték típusú (árbevétel–ELÁBÉ) forgalmat generáló vállalatok, amelyek tulajdonosi köre meghatározóan egy családból kerül ki és a cégvezetésben a tulajdonoson kívül legalább egy családtag részt vesz (<http://www.fbn-h.hu/content/az-egyesulet-tagjai>).”

A definíció tükrözi az egyesület törekvését, hogy összefogja Magyarország legmeghatározóbb családi vállalkozásait. A meghatározás elsősorban az Egyesületbe történő felvétel kritériumaként szolgál, tudományos igényvel megtervezett, szisztematikus adatfelvétel nem kapcsolódik hozzá.

A CSVOE alapszabályában a következőképpen határozza meg tagjai körét:

- „Közvetlenül, vagy közvetve egy vagy több, egymással közeli hozzátartozói viszonyban álló természetes személy többségi befolyással rendelkezik a gazdálkodó szervezetben, részt vesz annak irányításában, mindezekon felül feladatai vannak a vállalkozás munkaszervezésében, illetőleg munkavégzésében, és ezen feladatok ellátásában még legalább egy, a Ptk. szerinti közeli hozzátartozó is részt vesz. A vállalkozás céljai között pedig szerepel a vagyon, a felgyülemlett tapasztalat, a megszerzett javak generációk közötti átadása, vagy átadásának szándéka (CSVOE, 2017:7)”

A CSVOE mérettől függetlenül családi vállalkozásnak tekinti az elsősorban jogi alapokon meghatározott kritériumoknak megfelelő cégeket. Statisztikailag értékelhető adatgyűjtést a CSVOE sem végez a magyar családi vállalkozói körről.

Nemzetközi tanácsadó cégek rendszeresen végeznek a magyar családi vállalkozásokat is felölelő felméréseket. A Deloitte Private (2017) európai, közel-keleti és afrikai régiójából kiválogatott 268 iparágában meghatározó családi vállalkozás körében végzett felmérést, sajnos az eredményeket bemutató kiadvány nem tartalmazza a kutatás során használt definíciót, sem a viszonyítási alapot.

A KPMG az EFB-bel (European Family Businesses) karöltve 2016-ban ötödik alkalommal készítette el a European Family Business Barometer elnevezésű nemzetközi felmérést. A felmérés nem részletezi az alkalmazott családi vállalkozás definíciót, de a módszertani fejezetben bemutatott adatokból arra következtethetünk, hogy azokat a vállalkozásokat tekintették családi vállalkozásnak, ahol a családi tulajdon aránya legalább 25% (EFB-KPMG, 2016). A tanulmány a viszonyítási alpra vonatkozó utalást nem tartalmaz.

A családi vállalkozások NextGen tagjaira irányul a PwC (2017) globális felmérése, amelynek beszámolója nem tartalmazza az alkalmazott családi vállalkozás definíciót, sem a viszonyítási alap meghatározását.

A fentiekén túl is jópár üzleti és kormányzati szervezet, médium taglalja a családi vállalkozások jellemzőit, akár számosságukat anélkül, hogy bármiféle empirikus alapot is

rendelne mondanivalójához. A legtöbb esetben a szerzők nem kísérik meg a családi vállalkozások számának becslését, csupán a nemzetgazdasági súlyukat (GDP 50-60%-a) és a foglalkoztatásban betöltött szerepüket közlik (pl. 50%: Bogáth, 2016) – forrásmegjelölések nélkül. Ezen számok közlése során a hivatkozott művek nem közlik sem a viszonyítási alapot (mit értenek sokaságon) sem azt, hogy mit értettek pontosan családi vállalkozás alatt, amikor az arányszámot meghatározták.

Szisztematikusabb módszertani megalapozottság után jutott az Opten Informatikai Kft. (OPTEN, 2016) arra a megállapításra, hogy 110 ezer olyan cég működik Magyarországon, ahol a tulajdonosok és ügyvezetők között apai, anyai vagy testvéri kapcsolatok lelhetők fel, azonban itt sincs pontosan lehatárolva a sokaság (egyszemélyes vállalkozásokon kívül minden gazdasági társaság), így nehéz kontextusában értelmezni ezt a 110 ezres számot. Kadocsa (2012) kutatási jelentésében már a sokaságot is definiálja: olyan jogi személyiséggel rendelkező vállalatok, melyekben az alkalmazottak száma 2-249 fő között van és éves nettó árbevétele legfeljebb 7 millió eurónak megfelelő forintösszeg, vagy a mérlegfőösszege legfeljebb 5 millió eurónak megfelelő forintösszeg. Ő viszont a sokaság számosságára nem tér ki. Emellett a családi vállalkozásokat is definiálja: legalább két fő családtag tulajdonos és a vállalkozás irányításában, illetve munkájában részt vevő személy. A definíció azonban objektíven mérhető paramétereket nem tartalmaz: nem derül ki, hogy mit tekint családnak (szorosabb vagy tágabb értelemben értelmezi), nem határozza meg a minimális tulajdon mértékét. Ezek alapján a családi vállalkozások arányát Magyarországon 70%-ra teszi, azonban azt, hogy erre hogyan jutott a kutatócsoport, nem taglalja.

A meglévő kutatások alapján tehát nem sokat tudunk a családi vállalkozások gazdaságban betöltött súlyáról, így minden, amit erről a csoportról tudunk/mondunk, nehezen helyezhető kontextusba. Ez a helyzet feltétlenül indokolja, hogy kellő módszertani szigorúsággal és alátámasztással határozzuk meg a családi vállalkozások arányát. Jelen cikkben bemutatott kutatásunknak ez az egyik célja.

A családi vállalkozások definiálása

A családi vállalkozásokra irányuló kutatásokban minden esetben kulcskérdés, milyen családi vállalkozás definíciót használnak az elemzések során. Általánosan elfogadott definíció hiányában gyakran a kutatást végzők meggyőződése és lehetőségei formálják az alkalmazott meghatározást, mely esetenként így rendkívül szubjektívvá válhat. Az egyes felmérésekben

használt definíciók változatossága, habár az egyes kutatások céljait optimálisan szolgálja, az eredmények összehasonlíthatóságát nehezíti, olykor lehetetlenné teszi.

A Budapest LAB Vállalkozásfejlesztési Központban folyó családi vállalkozások kutatási programban összesen 56 családi vállalkozás definíciót azonosítottunk a releváns és mérhető nemzetközi szakirodalomban, ezek közül összesen 12 olyat találtunk, melyek paraméterei lehetővé teszik az objektív mérést.

A Chua és szerzőtársai által alkalmazott definíció (Chua, Sharma, & Chrisman, 1996) egy viszonylag komplex, több puha elemet tartalmazó meghatározás. A kutatók azokat a vállalkozásokat tekintik családi vállalkozásnak, amelyeket egy vagy több kevés számú család fenntartható módon, több generáción keresztül irányít, illetve vezet. Fontos kitétel, hogy a családok formálják a vállalkozás vízióját és biztosítják annak megvalósulását. A definíció erőssége, hogy remekül ragadja meg a családi vállalkozás lényegét, kvalitatív kutatásban jól alkalmazható, az egyik legkorábbi, elismert szerzőktől származó meghatározás. Egyedisége a puha kritériumok meghatározásán túl abban rejlik, hogy a kevés számú család által tulajdonolt cégekre is családi vállalkozásként tekint. Kritikájaként említhető, hogy kvantitatív felmérésekben egyes elemei nehezen mérhetőek megbízhatóan (Chua et al., 1996).

Tatoglu és munkatársai török családi vállalkozások kutatása során családi tulajdonban lévő vállalkozásokként azonosították azokat a cégeket, ahol a szavazati jogok többségével egy család tagjai rendelkeznek (Tatoglu, Kula, & Glaister, 2008).

Wang és munkatársai már kutatási mintájuk kiválasztása során igyekeztek kiszűrni a családi vállalkozásokat, azon vállalkozásokat vizsgálták, ahol két vagy több azonos vezetéknévű vezetőt azonosítottak. A kérdőíves felmérés során a válaszadók határozhatták meg, hogy családi vállalkozásnak tartják-e magukat (Wang, Ahmed, & Farquhar, 2007).

Andres – német tőzsdén jegyzett cégeket vizsgálva – azokat a vállalkozásokat tekintette családi vállalkozásnak, amelynek alapítói, illetve az alapító család tagjai rendelkeznek a részvények több mint 25%-ával. Abban az esetben, ha az alapító család tulajdonában kevesebb, mint a szavazati jogok 25%-a található, ugyanakkor képviselőjük biztosított a felügyelő bizottságban a vállalkozást szintén családi vállalkozásnak tekintette (Andres, 2011). A definíció kritikája, hogy kizárólag a tulajdoni tényezőre épít és a kis- és középvállalkozások körében nehezen alkalmazható.

Spanyol tőzsdén nem jegyzett vállalkozások teljesítményének vizsgálata során Arosa és munkatársai (2010) családi vállalkozásnak tekintették azon cégeket, ahol a tulajdon többsége

az alapító vagy családja kezében van és a családtagok aktívan részt vesznek a vállalkozás monitorozásában (Arosa, Iturralde, & Maseda, 2010). Definíciójuk két elemre épít: egyrészt a jól mérhető tulajdonviszonyokra, másrészt a kevésbé objektívan mérhető családi szerepvállalásra.

Westhead és Cowling (1997) az Egyesült Királyság tőzsdén nem jegyzett családi és nem családi vállalkozások teljesítményének vizsgálata során olyan két elemből álló definíciót alkalmazott, amely azon vállalkozásokat tekinti családi vállalkozásnak, ahol a szavazatszöbbségi részvények több mint 50%-a egy család (illetve azokkal rokoni kapcsolatban lévők) tulajdonában van és családi vállalkozásnak tekinti magát (Westhead & Cowling, 1997). A definíció teret enged a családi vállalkozások önmeghatározásának, hasonlóan a Wang és munkatársai által alkalmazott definícióhoz (Wang et al., 2007).

Ang és munkatársai (2010) amerikai kisvállalkozások vizsgálata során kizárólag a tulajdonviszonyokon alapuló definíciót alkalmazták. Családi vállalkozásnak tekintették azokat a cégeket, ahol egyetlen család kontrollálja a részvények több, mint 50%-át (Ang, Cole, & Lin, 2010). A definíció egyetlen jól mérhető tényezőre épít, egyszerűsége könnyűvé teszi használatát, ugyanakkor megbízhatóságával kapcsolatban számos kérdés vetődik fel. Norvég vállalkozások vizsgálata során Barth és munkatársai (2005) szintén kizárólag a tulajdonjogon alapuló definíciót használták elemzéseikhez, amelyek során a családi tulajdonjog és a termelékenység kapcsolatát vizsgálták, különös tekintettel a tulajdonosi menedzsment szerepére. Családi vállalkozásnak azokat a cégeket tekintették, ahol a vállalkozás részvényeinek legalább 33%-át egy személy vagy egy család birtokolja (Barth, Gulbrandsen, & Schønea, 2005). Definíciójuk kritikájaként fogalmazható meg, hogy azon vállalkozásokat is családi vállalkozásként azonosítottak, amelyek esetében a tulajdonos család nem rendelkezik egyértelműen többségi tulajdonnal.

La Porta és munkatársai (1999) 27 országra kiterjedően végeztek vizsgálatot a nagyvállalkozások tulajdonosi struktúrájára vonatkozóan. Munkájuk fő célja az volt, hogy cáfolják a modern vállalatok szétaprózott tulajdonosi szerkezetére vonatkozó feltételezést. Munkájukban családi vállalkozásnak tekintették azokat a cégeket, amelyek esetében egy magánszemély direkt és indirekt szavazati jogai meghaladják a 20%-ot (La Porta, Florencio Lopez-De-Silanes, & Shleifer, 1999). Az általuk meghatározott kutatási kérdés és vállalati kör vizsgálatához definíciójuk adekvát, ugyanakkor általános családi vállalkozás definícióként történő elfogadása különösen kisebb vállalkozások esetén kevésbé célszerű.

Magyar vállalkozások klasszifikálása során Csákné (2012) három típusú családi vállalkozást azonosított: a rokoni vállalkozásokat, házastársak vállalkozásait és a nukleáris családi vállalkozásokat. A rokoni vállalkozások körébe olyan, a családi tulajdont és vezetést a jövőben is fenntartani kívánó vállalkozások tartoznak, ahol a családi jelleget nem a szűk család (házastársak, gyermekek) adják, hanem tágabb rokoni kapcsolatok. A házastársak vállalkozásainak legerőteljesebb jellemzői, hogy a tulajdonosi struktúrában és a munkamegosztásban erőteljesen megjelennek a családi kapcsolatok, ám a jövőre vonatkozóan a tulajdon és a vezetés családi kézben tartása nem biztosított. A nukleáris családi vállalkozások olyan szűk családi tulajdonban lévő cégek, amelyek a jövőben is fenn kívánják tartani a szűk családra koncentrálódó tulajdont és vezetést (Csákné, 2012). A családi vállalkozások altípusok alapján történő meghatározása bonyolult és a további kutatások során nehézkesen alkalmazható, ugyanakkor erőssége, hogy már a definiálás során rávilágít a családi vállalkozások egyik legfontosabb sajátosságára, az őket jellemző diverzitásra. A kutatás során kialakításra kerül saját definícióink is. Családi vállalkozásnak tekintjük azokat a vállalkozásokat:

- (A) amelyek önmagukat családi vállalkozásnak tartják vagy
- (B) ahol a cég legalább 51%-a egy család tulajdonában ÉS
 - (C) a család részt vesz a vállalkozás irányításában VAGY
 - (D) a családtagok alkalmazottként részt vesznek a vállalkozás működtetésében VAGY
 - (E) a vezetést ÉS a tulajdont is részben vagy teljes mértékben a családon belül kívánják átadni

A fenti feltételek alkalmazásával két definíciót fogalmazunk meg:

Definíció 1 (#1): Családi vállalkozásnak tekintjük azokat a társas vállalkozásokat, melyek (A) önmagukat annak tartják, vagy (B) a vállalkozásnak legalább 51%-a egy család tulajdonában van és emellett a következő három feltétel közül legalább egy teljesül: (C) egy család tagjai részt vesznek a vállalkozás működtetésben; (D) egy család tagjai alkalmazottként részt vesznek a vállalkozás működtetésében; (E) a vezetést és a tulajdont is részben vagy egészében a családon belül kívánják átadni, ha erre sor kerül. $\{A(B+CDE)\}$

A második definícióban kivesszük az A feltételt, azaz itt nem szerepel a vállalkozások önmegítélése:

Definíció 2 (#2): Családi vállalkozásnak tekintjük azokat a társas vállalkozásokat, melyek esetében (B) a vállalkozásnak legalább 51%-a egy család tulajdonában van és emellett a következő három feltétel közül legalább egy teljesül: (C) egy család tagjai részt vesznek a vállalkozás működtetésben; (D) egy család tagjai alkalmazottként részt vesznek a vállalkozás működtetésében; (E) a vezetést és a tulajdont is részben vagy egészében a családon belül kívánják átadni, ha erre sor kerül. {B+CDE}

Ezek alapján $\#2 \subset \#1$.

A megkérdezett 385 vállalat közül az egyes feltételeknek a megfelelő egyedek száma az alábbi táblázatban látható. A sokasági aránybecsléshez szükséges meghatározni azoknak az egyedeknek a számát is, melyek nem teljesítik az egyes feltételeket.

1. táblázat: Az adatbázisban a feltételeknek egyesével megfelelő egyedszámok

- #1 alapján az egyedünk abban az esetben nem családi vállalkozás, ha nem teljesíti az A ÉS B ÉS CDE feltételeket.
- #2 alapján az egyedünk abban az esetben nem családi vállalkozás, ha nem teljesíti a B VAGY CDE feltételek közül valamelyiket.
 - CDE feltétel nem teljesülése akkor következik be, ha: a C ÉS D feltételek közül egyik sem teljesül.
 - C nem teljesül, ha: $q4_7 = 7$.
 - D nem teljesül, ha: $q5_2-9$ -ig nem kapott értéket ÉS $q5_1 = 1$ VAGY $q5_10 = 1$ VAGY $q5_11 = 1$ VAGY $q5_12 = 1$ VAGY $q5_13 = 1$

Tekintsük a vizsgált definíciókat a kérdőívünkben mért változókkal összefüggésben, meghatározva a súlyozatlan mintában a feltételeket teljesítő egyedszámokat (n).

2. táblázat: Definíciók és hozzájuk kapcsolódó változók a kérdőívben

MÓDSZERTAN

Sokasági meghatározás

Alapsokaságként a hazai kkv-szektorból indultunk ki, azonban bizonyos megfontolások alapján néhány korlátozással éltünk.

Megfontolások:

- Figyelembe vettük az EU kkv-meghatározását (European Parliament, 2015)
- Nem célszerű figyelembe venni az egyéni vállalkozásokat és 1-2 fős mikro vállalkozásokat, mivel azok kevésbé működnek vállalkozásszerűen, illetve magas arányuk nagymértékben eltorzította volna ebbe az irányba a mintát.

Korlátozások:

- Magyarországi székhellyel rendelkező vállalkozások
- Önálló vállalkozások
- Foglalkoztatottak száma 3-250 fő között
- Éves forgalma 50 millió – 15 milliárd forint (50 millió euró) felett van, vagy éves mérlegfőösszege nem haladja meg a 13 milliárd forintot (43 millió euró).

Ezek alapján nem képezik a sokaság részét a mezőgazdasági őstermelők és családi gazdálkodók (kivéve, ha társas vállalkozásban működnek), valamint az egyéni vállalkozások és a foglalkoztatott nélküli, illetve 1-2 főt foglalkoztató mikrovállalkozások.

Ez a lehatározás összhangban van a KSH által is hivatkozott törvényi meghatározással (Kkv. tv., 2004) és az EU (European Parliament, 2015) kkv meghatározásaival.

A fenti kritériumoknak összesen 50.604 vállalkozás felel meg (OPTEN, 2017), így a további elemzések vonatkozásában ezt tekintjük sokaságnak.

Mintanagyság meghatározása, mintavétel és statisztikai kiigazítás

A mintaszám meghatározásakor arra törekedtünk, hogy 5%-os hibahatáron belül maradjunk, így 95%-os konfidenciaintervallumban és 5%-os sztenderd hibával számolva a minta nagysága $n=382$ elem (0,755%). A mintavételhez egy kvótát állítottunk össze, mely reprezentálja a sokaságot székhely szerint (NUTS-3 szinten) és foglalkoztatotti létszámkategóriák szerint. Ennek mérete $n'=386$.

Figyelembe véve a kvóta tökéletlenségét (egész számokra kerekítés miatti eltérések a megoszlásokban), a reprezentativitás tökéletesítésére súlyszámokat (w_2) alkalmaztunk. Ezeket a súlyokat a minta minden egyes eleméhez hozzárendeljük a kvótacellákban elfoglalt helyük szerint. Így a cella- és peremreprezentativitásokat figyelembe véve az egészértékekre kerekítések miatt a mintavételi kvóta szerinti mintanagyság $n'=382$.

1. táblázat: Mintavételi kvóta

A mintába kerülés a mintavételi szempontok alapján kijelölt kvótacellákon belül véletlenszerű volt: a mintavétel technikája kvótás mintavétel, de a kérdezőbiztosok akaratlan torzításának elkerülése érdekében az egyes kvótacellákon belül a valószínűségi mintavételi eljárások közül az egyszerű véletlen mintavételt használtuk.

A mintavételre 2017. július 19. és augusztus 9. között került sor telefonos megkérdezéssel. A válaszadást csak abban az esetben tekintettük sikeresnek, ha a válaszokat a tulajdonos/ügyvezető adta.

A mintavétel során a felvett minta nagysága három kvótacella esetén egy eggyeddel magasabb volt, így a mintanagyság 385 lett. Ezt a statisztikai kiigazítás során a súlyokkal korrigáltuk.

Fentiek alapján a minta vállalatméretre (foglalkoztatotti létszámkategóriák) és székhelyre (megye) nézve reprezentálja a sokaságot, a megállapítások konfidenciaintervalluma 95%, standard hibája 5%.

Annak érdekében, hogy a minta árbevétel szerint is reprezentálja a sokaságot, egy w_3 súlyrendszer bevezetése is szükségessé vált. Ezzel a hármas súlyozással a mintanagyság 295 egyedre módosul.

A w_2 és w_3 súlymátrixszal súlyozott mintákból származó becsült családi vállalkozások arányát referenciaként összevetjük egymással.

Mintajellemzők és reprezentativitás

A minta jól reprezentálja a sokaságot. Székhely tekintetében a legnagyobb eltérés az egyes kategóriákban nem haladja meg a 0,75 százalékpontot (Budapest). A létszám tekintetében is hasonlóan jó a közelítés, itt a legnagyobb eltérés 100-149 fős kategóriában van, ám ez is csak 1,1 százalékpont. Az árbevételt illetően – a kevesebb kategória miatt – kicsit nagyobbak az

eltérések, ám a legnagyobb sem haladja meg az 5 százalékpontot. Hasonló a helyzet a főtevékenységeket illetően, jól látható a sokasági és a mintabeli megoszlások közelsége. Ezek, illetve a kvóta meghatározása, valamint annak statisztikai kiigazítása alapján kijelenthető, hogy a minta jól reprezentálja a sokaságot a székhely, létszám, árbevétel és tevékenységi körök alapján.

3. táblázat: *Sokaság és minta megoszlásai*

Családi vállalkozások számának meghatározása

A családi vállalkozások sokasági arányának becslését a minta kétféle súlyozásával az összes azonosított 12 definíció és két saját definíciónk alapján is elvégezzük. Ehhez először szeparálni kell a minta egyedeit aszerint, hogy a vizsgált változók alapján családi vállalkozásnak tekinthető-e, avagy egyértelműen nem tekinthető annak.

4. táblázat: *Családi vállalkozások számának alakulása a mintában a különböző definíciók alapján (súlyozás nélkül)*

A definíciók eltérő meghatározásai természetesen jelentősen eltérő arányokat is produkálnak a mintában. Ezt szemlélteti a lenti ábra.

1. ábra: *Családi vállalkozások megoszlása a mintában a különböző definíciók szerint (súlyozás nélkül)*

A családi vállalkozások sokasági arányának becslése bootstrap eljárással történt. A becslés elvégzésre került w_2 és w_3 súlyozással is.

Lentiek alapján, az adott súly és definíció kiválasztásával 95%-os biztonsággal 5%-os hibahatáron belül az adott sztenderd hiba mellett állítható, hogy a vizsgált korlátok között (ld. a sokasági lehatárolásokra vonatkozó részt a korábbi „Mintaválasztás és módszertan” pontban¹) a családi vállalkozások száma legnagyobb valószínűséggel c_a és c_f értékek között van.

¹ Magyarországi székhely; önálló vállalkozás; legalább három, de maximum 250 főt alkalmaz; legalább 50 m Ft, de legfeljebb 50 M EUR árbevétel (vagy éves mérlegfőösszege nem haladja meg a 43 millió eurót).

5. táblázat: *Sokasági arányok becslése a különböző definíciók szerint*

2. ábra: *Családi vállalkozások számának becslése a sokaságban*

6. táblázat: *Az egyes definíciók asszociációs szorossága*

Ez alapján 95%-os biztonsággal állítható, hogy a vizsgált korlátok között (ld. a sokasági lehatárolásokra vonatkozó részt a korábbi „Mintaválasztás és módszertan” pontban²) a családi vállalkozások száma **28.276 és 34.502** között van (57% - 66%). Standard hiba: 5,54%. E számok a becslhető méretkategóriákban (nagy részminták) az alábbiak szerint alakulnak. A teljes mintából történő becslés mellett elkészítettük az értelmezhető részmintákból ($n' > 100$) történő becsléseket is a fent bemutatott módszertannal.

A méretkategóriák kapcsán az látható a lenti táblázatból, hogy a sokasági arányok nagyjából 62% körül szóródnak. A családi vállalkozások kissé alulreprezentáltak a magasabb méretkategóriákban. Habár a felső foglalkoztatási kategóriákban nem áll rendelkezésünkre nagy részminták, az látható, hogy minél inkább kiterjesztjük a létszámkategóriák felső határát, annál kisebb a családi vállalkozások aránya. A 10-99 főt foglalkoztató kategóriában már csak 59% körül szóródnak az arányok. Az alsóbb méretkategóriákban viszont az átlaghoz képest felülreprezentáltak a családi vállalkozások: a legkisebb (becslhető) kategóriában (3-9 fő) az arányuk 65% körül szóródik.

Fentiekből arra következtetünk, hogy családi vállalkozások jellemzően a kisebb foglalkoztatotti létszámú vállalatok között fordulnak elő.

7. táblázat: *Részsokasági becslések – foglalkoztatotti létszám*

Ugyanezeket a becsléseket hasonló módon az egyes árbevételi kategóriákban ($n' > 100$) is elvégeztük. Ezen kategóriák pontbecsléseinek átlaga 64%. A családi vállalkozások aránya meglehetősen alulreprezentált a nagy méretkategóriákban (100-1000 millió Ft): 59% körül

² Magyarországi székhely; önálló vállalkozás; legalább három, de maximum 250 főt alkalmaz; legalább 50 m Ft, de legfeljebb 50 M EUR árbevétel (vagy éves mérlegfőösszege nem haladja meg a 43 millió eurót).

szóródik, míg a kisebb kategóriákban jelentősen felülreprezentált: az 50-100 millió Ft-os árbevételű kategóriákban 69% körül szóródik.

8. táblázat: Részsokasági becslések – árbevétel

A területi megoszlások kacsán csak Budapesten és a közép-magyarországi régióban tudtuk elvégezni. Ebből az látható, hogy a Budapesten is, és Közép-Magyarországon is az országos átlagnál alacsonyabb a családi vállalkozások aránya: 56% illetve 58% körül szóródnak a pontbecslések.

9. táblázat: Részsokasági becslések – székhely

Következtetések

A cikkben bemutatunk a családi vállalkozások gazdasági életben betöltött relevanciáját és azt, hogy valójában milyen kevés tényszerű adat áll rendelkezésünkre e szegmensről.

Megmutattuk, hogy jelenleg nem érhető el a szakirodalomban sokasági arányuk, a közölt értékek, illetve a szakmai közbeszédben forgó számok minden tudományos módszertani alapot nélkülöznek.

A Budapest LAB Vállalkozásfejlesztési Központban indított kutatás során elsőként kíséreljük meg ennek a sokasági intervallumnak a meghatározását.

Szándékunk szerint a kkv-szektor üzletiesen működő szegmensével foglalkoztunk, így nem képezi a becslés alapján az 1-2 fős, gyakran kényszervállalkozásként működő (ámde a gazdasági társaságok nagy részét adó) szegmessel, mivel az (1) jelentősen torzította volna a mintát az alsóbb méretkategóriák felé, valamint (2) ezek a vállalkozások sok esetben nem üzletszerűen, üzletiesen működnek, hanem gyakran csak egy-egy funkció ellátására jönnek és (3) sok esetben nem is képesek effektíve arra, hogy egy teljes családot eltartsanak (évi 50 millió forintot el nem érő árbevétel esetében).

A családi vállalkozások arányát a reprezentatív mintavételből történő becslés alapján 57-66% közé tesszük, ami alacsonyabb az (szak)irodalomban gyakran közölt, de hivatkozás nélküli értékekhez képest.

Érvényesség és korlátozások

A kutatás során igyekeztünk a módszertani hibákat minimalizálni és a következő erőfeszítéseket tettük:

- Definíciós hibák kiküszöbölése: a kérdőívet a kutatócsoport tagjai állították össze, ahol felhasználtuk a releváns szakirodalomban fellelhető objektíven mérhető paraméterekkel rendelkező definíciókat. A releváns paramétereket figyelembe vettük és kérdésekké formáltuk, melyet a kutatócsoport minden tagja jóváhagyott. Ezután a kérdések érthetőségét teszteltük, ahol szükséges volt átfogalmazzuk.
- Nemválaszolásból eredő hibák kiküszöbölése: a szeparáló és definíciós kérdések mindegyikére minden egyed választ adott.
- Elemzési hibák kiküszöbölése: a szeparációkat és a becsléseket többször lefuttattuk, ezek több ellenőrzési szakaszon is átmentek.
- Interpretálási és közlési hibák kiküszöbölése: az átvizsgált és az elemzésbe bevont definíciók és az ezek felhasználásával készült kérdések egyszerűségükből adódóan nem hordoznak interpretálási és közlési kockázatot. Ezt erősíti, hogy a kérdőívet betanított kérdezőbiztosok kérdezték le, és válaszokat kizárólag a megkérdezett vállalatok ügyvezetőitől vagy tulajdonosaitól fogadtuk el.
- A részleges felvételtől származó, nem kiküszöbölhető hibát a véletlen mintavételi eljárással minimalizáltuk.

Az adatbázisban fennáll a cella- és peremrepresentativitás a székhelyre (megye), árbevételre és foglalkoztatotti létszámra.

A kutatás korlátai kapcsán meg kell jegyeznünk a sokasági lehatárolást, amiből az következik, hogy állításaink a 3-249 főt foglalkoztató vállalati mértkategóriában érvényesek, de bizonyos kvótacellák elaprózottsága miatt a 3-199 fő méretkategóriákban bizonyosak. Ennélfogva a 200 fő feletti vállalkozásokról (sokasági arányuk 0,36%) tudományos igényességgel nem tudunk nyilatkozni.

Irodalomjegyzék

- [1.] Andres, C. (2011). Family ownership, financing constraints and investment decisions. *Applied Financial Economics*, 21, 1641–1659.

- [2.] Ang, J. S., Cole, R. A., & Lin, J. W. (2010). Agency Costs and Ownership Structure. *The Journal of Finance*, 55(1), 81–106.
- [3.] Arosa, B., Iturralde, T., & Maseda, A. (2010). Ownership structure and firm performance in non-listed firms: Evidence from Spain. *Journal of Family Business Strategy*, 1(2), 88–96.
- [4.] Barth, E., Gulbrandsen, T., & Schønea, P. (2005). Family ownership and productivity: the role of owner-management. *Journal of Corporate Finance*, 11(1–2), 107–127.
- [5.] Bogáth, Á. (2016). Utódlástervezés családi vállalkozásoknál. *Vállalkozásfejlesztés a XXI. Században*, 21–28.
- [6.] Chua, J. H., Sharma, P., & Chrisman, J. J. (1996). Defining the family business as behavior. In *Proceedings of the Administrative Sciences Association of Canada* (pp. 1–8).
- [7.] Craig, J., Moores, K., Howorth, C., & Poutziouris, P. (2009). Family business research at a tipping point threshold. *Journal of Management and Organization*, 15, 282–293.
- [8.] Csákné, F. J. (2012). *Családi vállalkozások – Fókuszban az utódlás*. Budapesti Corvinus Egyetem.
- [9.] CSVOE (2017): Alapszabály Retrived 13 Decenber 2017 from http://csvoe.hu/files/imgs/page_parts/2017.09.05._CSVOE%20%20V%C3%A9gleges%20Alapszab%C3%A1ly.pdf
- [10.] Deloitte Private (2017): NextGen Családi vállalkozások Retrived December 13 from <https://www2.deloitte.com/hu/hu/pages/deloitterol/articles/nextgen-family-survey.html>
- [11.] EFB-KPMG (2016): European Family Business Barometer Retrived 13 Decenber 2017 from <https://assets.kpmg.com/content/dam/kpmg/hu/pdf/hu-efbb-5-2016-09.pdf>
- [12.] Evert, Martin, McLeod & Payne (2016). Evert, R. E., Martin, J. A., McLeod, M. S., & Payne, G. T.
- [13.] (2016). Empirics in family business research: Progress, challenges, and the path ahead. *Family Business Review*, 29, 17–43.
- [14.] European Parliament. (2015). *Családi vállalkozások Európában. Az Európai Parlament 2015. szeptember8-i állásfoglalása az európai családi vállalkozásokról (2014/2210(INI)). P8_TA(2015)0290*.

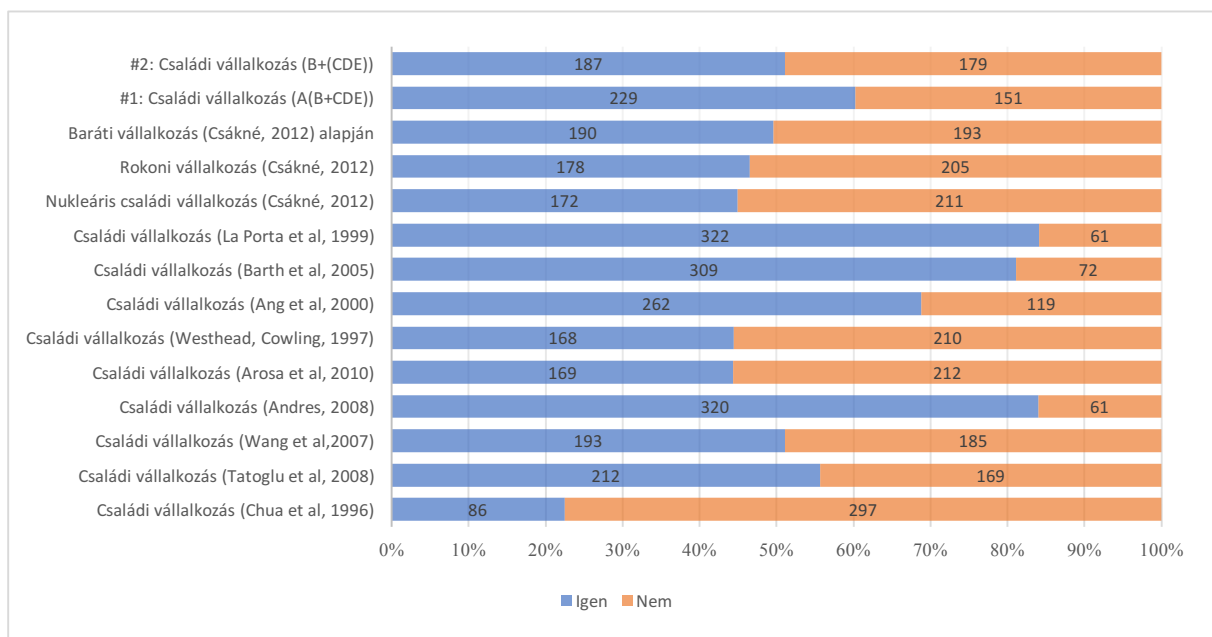
- [15.] Family Firm Institute (2017). Family Enterprise Statistics from around the World.
Elérhető:
- [16.] <http://www.ffi.org/page/globaldatapoints>. Letöltés időpontja: 2017. november 1.
- [17.] Kadocsa, G. (2012). *A kis és középvállalkozások versenyképessége a XXI. sz. első évtizedében - Kutatási jelentés*. Budapest.
- [18.] Kk. tv. Törvény a kis- és középvállalkozásokról, fejlődésük támogatásáról (2004). Hungary.
- [19.] La Porta, R., Florencio Lopez-De-Silanes, F., & Shleifer, A. (1999). Corporate Ownership Around the World. *The Journal of Finance*, 54(2), 471–517.
- [20.] Noszkay, E. (2017). Tapasztalatok a családi vállalkozások átörökítésének dilemmái kapcsán. *Vezetéstudomány*, 6–7, 64–72.
- [21.] OPTEN. (2016). Egyre megbízhatóbbak a családi vállalkozások. Retrieved November 18, 2017, from <https://www.opten.hu/kozlemenyek/egyre-megbizhatobbak-a-csaladi-vallalkozasok>
- [22.] OPTEN. (2017). *Opten céginformációs adatbázis*.
- [23.] Origo. (2016). Generációváltás előtt a magyar cégek – kik élnek túl a következő éveket? Retrieved November 17, 2017, from <http://www.origo.hu/gazdasag/20160913-cegvezetes-generaciovaltas-magyar-cegek.html>
- [24.] PwC (2017): Same passion, different paths Retrieved 13 December 2017 from <https://www.pwc.com/hu/hu/kiadvanyok/assets/pdf/next-gen-study-2017.pdf>
- [25.] Salvato, C. & Aldrich, H. E. (2012). "That's Interesting!" in Family Business Research. *Family Business Review*, 25(2) 125–135
- [26.] Short, J. C., Sharma, P., Lumpkin, G. T. & Pearson, A. W. (2016) Oh, the Places We'll Go! Reviewing Past, Present, and Future Possibilities in Family Business Research. *Family Business Review*, 29(1) 11–16.
- [27.] Tatoglu, E., Kula, V., & Glaister, K. W. (2008). Succession planning in family – owned businesses: evidence from Turkey. *International Small Business Journal*, 26(155).
- [28.] Wang, Y., Ahmed, P., & Farquhar, S. (2007). Founders versus descendants: The profitability, growth and efficiency characteristics comparison in the UK small and medium sized family businesses. *Journal of Entrepreneurship*, 16, 173.
- [29.] Westhead, P., & Cowling, M. (1997). Performance contrasts between family and

non-family unquoted companies in the UK. *International Journal of Entrepreneurial Behavior & Research*, 3(1), 30–52.

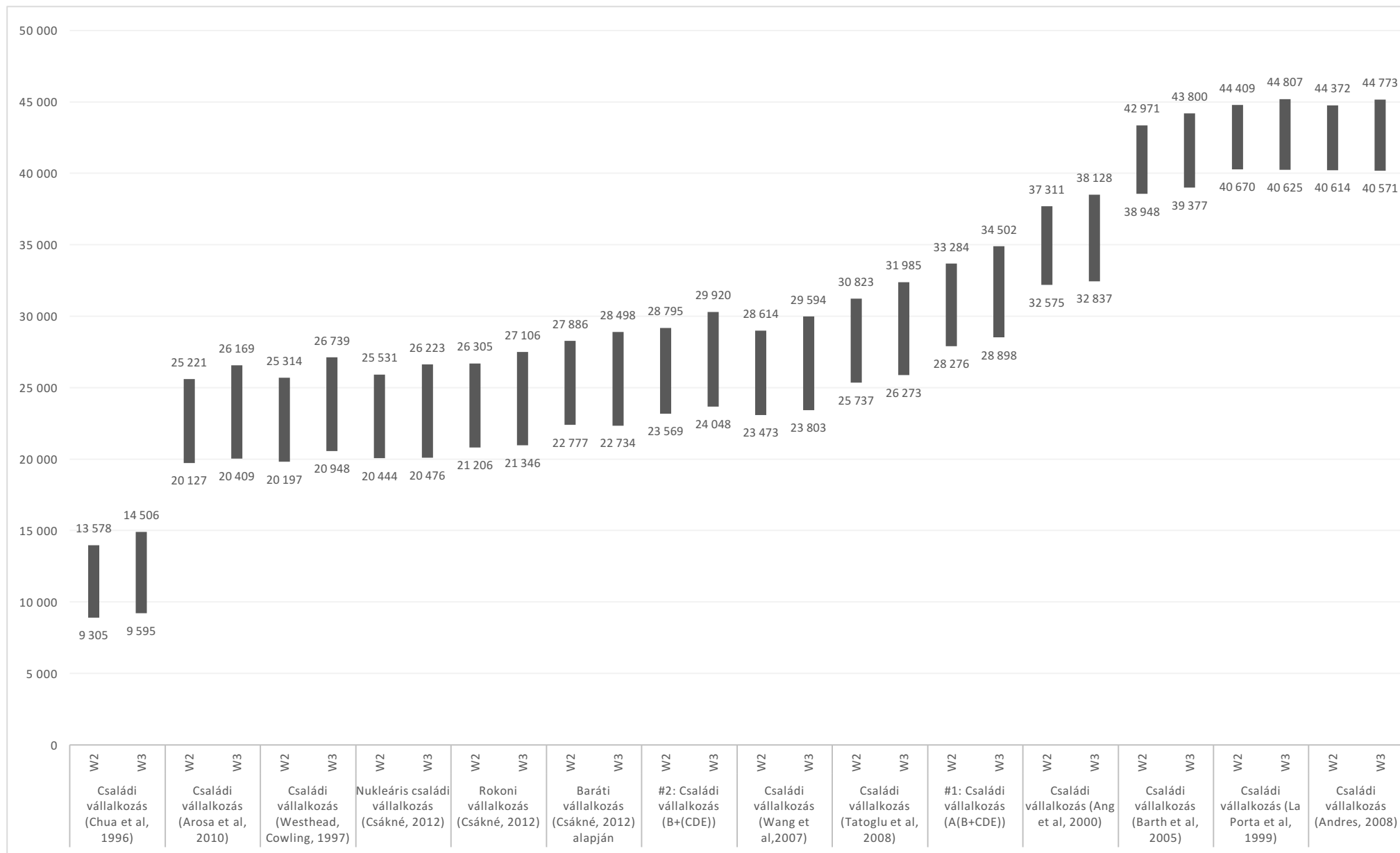
[30.] <http://csvoe.hu/>

[31.] <http://www.fbn-h.hu/>

Ábrák



1. ábra: Családi vállalkozások megoszlása a mintában a különböző definíciók szerint (súlyozás nélkül)



2. ábra: Családi vállalkozások számának becslése a sokaságban

Táblázatok

1. táblázat: Az adatbázisban a feltéteknek egyesével megfelelő egyedszámok:

| Feltétel | Megfelel | Ellentmond |
|---|------------|--------------|
| A | 193 | 155 |
| B | 262 | 118 |
| C | 193 | 119 |
| D | 157 | 177 |
| E | 75 | Nem vizsgált |
| #1: A(B+CDE) – családi vállalkozás | 229 | 151 |
| #2: B+CDE – családi vállalkozás | 187 | 179 |

2. táblázat: Definíciók és hozzájuk kapcsolódó változók a kérdőívben

| Definíció (D) | Definíció paraméterei | szeparáló változó a kérdőívben | Változó küszöbértéke | n |
|------------------------------|---|---|--|-----|
| 1 (Chua et al, 1996) | egy vagy több kevés számú család által fenntartható módon több generáción keresztül irányított és/vagy vezetett vállalkozás ahol a család(ok) formálják a vállalkozás vízióját, illetve biztosítják annak megvalósulását | q2 (családi tulajdon aránya, %) - q9 (utódlás) q4_4 (a család tagjai részt vesznek) q4_1 (a család tagjai részt vesznek) q4_3 (a család tagjai részt vesznek) | >50 - 1 (már lezajlott) 4 (irányításban) 1 (felsővezetésben) 3 (vízió formálásában) | 86 |
| 3 (Tatoglu et al, 2008) | Családi tulajdonban lévő vállalkozás - Family-owned Business (FOB) | q2 (családi tulajdon aránya, %) | 100 | 212 |
| 4 (Wang et al, 2007) | Kérdőívben belül a kitöltő sorolhatta be magát családi vagy nem családi vállalkozás kategóriába | q7 (saját megítélése szerint) | 2 (családi vállalkozás) | 193 |
| 6 (Andres, 2008) | A cég alapítója és/vagy a család tagjai rendelkeznek a részvények (tulajdon) több mint 25%-ával | q2 (családi tulajdon aránya, %) | >25 | 320 |
| 7 (Arosa et al, 2010) | A tulajdon többsége az alapító vagy családja kezében van A családtagok aktívan részt vesznek a vállalkozás monitorizálásában | q2 (családi tulajdon aránya, %) q4 (a család tagjai részt vesznek) | >50 [1-6] (felső és középvezetés, stratégiai és operatív döntéshozatal, vízió, monitorizálás) | 104 |
| 11 (Westhead, Cowling, 1997) | A szavazatszöbbségi részvények több mint 50%-a egy család (illetve azokkal rokoni kapcsolatban lévő) tulajdonában van Családi vállalkozásnak tekinti magát | q2 (családi tulajdon aránya, %) q7 (saját megítélése szerint) | >50 2 (családi vállalkozás) | 168 |
| 22 (Ang et al, 2000) | Családi vállalkozás, ha egyetlen család kontrollálja a részvények több, mint 50%-át. | q2 (családi tulajdon aránya, %) | >50 | 262 |
| 24 (Barth et al, 2005) | Családi vállalkozás, ha legalább a vállalkozás részvényeinek 33%-át egy személy vagy egy család birtokolja. | q2 (családi tulajdon aránya, %) | >33 | 309 |
| 34 (La Porta et al, 1999) | Magánszemély direkt és indirekt szavazati jogai meghaladják a 20%-ot. | q1 (magántulajdon aránya, %) | >20 | 339 |
| 45 (Csákné, 2012) | A családi jelleget a szűk család (házastársak, gyermekek) adja (csak a szűk család tulajdonol) Nukleáris családi vállalkozások | q3 (a családból kik tartoznak a tulajdonosokhoz) q3≠ | 1, 2, 4, 6 (szűk család) 3, 5, 7, 8, 11 | 172 |
| 46 (Csákné, 2012) | A családi jelleget nem a szűk család (házastársak, gyermekek) adják, hanem tágabb rokoni kapcsolatok (szűk család + tágabb család tulajdonol) Házastársak családi vállalkozásai | q3 (a családból kik tartoznak a tulajdonosokhoz) D45 | 3, 5, 7, 8 (tágabb család, rokonok) 1 (nem családi vállalkozás) | 178 |

| Definíció (D) | Definíció paraméterei | szeparáló változó a kérdőívben | Változó küszöbértéke | n |
|---------------------------|---|---|---|-----|
| 56 (Csákné, 2012) alapján | Szűk család + tágabb család + barátok tulajdonolnak Rokoni családi vállalkozások | q3 (a családból kik tartoznak a tulajdonosokhoz) D46 | 9, 10 (barátok) 1 (nem családi vállalkozás) | 190 |
| #1 BPLAB#1 | Olyan vállalkozás, mely önmagát családi vállalkozásnak tartja VAGY a cég legalább 51%-a egy család tulajdonában van ÉS a család részt vesz a vállalkozás irányításában VAGY a családtagok alkalmazottként részt vesznek a vállalkozás működtetésében VAGY a vezetést ÉS a tulajdont is részben vagy teljes mértékben a családon belül kívánják átadni | q7 (saját megítélése szerint) q2 (családi tulajdon aránya, %) q4_1-6 (a család tagjai részt vesznek) q5_2-9 (a vállalkozásban alkalmazott munkavállalók köre) q10_1 (vezetés átadását tervezi) q11_1 (tulajdon átadását tervezi) | 2 (családi vállalkozás) >50 >0 =1 (családtagok, rokonok) 1 (családtagnak) 2 (családtagnak) | 229 |
| #2 BPLAB#2 | Olyan vállalkozás, ahol a cég legalább 51%-a egy család tulajdonában van ÉS a család részt vesz a vállalkozás irányításában VAGY a családtagok alkalmazottként részt vesznek a vállalkozás működtetésében VAGY a vezetést ÉS a tulajdont is részben vagy teljes mértékben a családon belül kívánják átadni | q2 (családi tulajdon aránya, %) q4_1-6 (a család tagjai részt vesznek) q5_2-9 (a vállalkozásban alkalmazott munkavállalók köre) q10_1 (vezetés átadását tervezi) q11_1 (tulajdon átadását tervezi) | >50 >0 =1 (családtagok, rokonok) 1 (családtagnak) 2 (családtagnak) | 187 |

3. táblázat: Mintavételi kvóta

| Megye | Foglalkoztatotti létszám (2016) | | | | | | | | Σ |
|------------------------|---------------------------------|-----|-------|-------|-------|---------|---------|---------|-----|
| | 3-4 | 5-9 | 10-19 | 20-49 | 50-99 | 100-149 | 150-199 | 200-249 | |
| Bács-Kiskun | 4 | 7 | 5 | 3 | 1 | 0 | 0 | 0 | 20 |
| Baranya | 2 | 4 | 3 | 2 | 1 | 0 | 0 | 0 | 12 |
| Békés | 2 | 3 | 3 | 2 | 0 | 0 | 0 | 0 | 10 |
| Borsod-Abaúj-Zemplén | 3 | 5 | 4 | 2 | 1 | 0 | 0 | 0 | 15 |
| Csongrád | 3 | 5 | 4 | 3 | 1 | 0 | 0 | 0 | 16 |
| Fejér | 3 | 4 | 3 | 2 | 1 | 0 | 0 | 0 | 13 |
| Főváros | 26 | 41 | 31 | 18 | 6 | 1 | 1 | 0 | 124 |
| Győr-Moson-Sopron | 4 | 6 | 5 | 3 | 1 | 0 | 0 | 0 | 19 |
| Hajdú-Bihar | 4 | 6 | 4 | 3 | 1 | 0 | 0 | 0 | 18 |
| Heves | 1 | 3 | 2 | 1 | 0 | 0 | 0 | 0 | 7 |
| Jász-Nagykun-Szolnok | 1 | 3 | 2 | 2 | 1 | 0 | 0 | 0 | 9 |
| Komárom-Esztergom | 2 | 4 | 3 | 2 | 1 | 0 | 0 | 0 | 12 |
| Nógrád | 1 | 1 | 1 | 0 | 0 | 0 | 0 | 0 | 3 |
| Pest | 9 | 15 | 12 | 6 | 2 | 0 | 0 | 0 | 44 |
| Somogy | 2 | 3 | 3 | 1 | 0 | 0 | 0 | 0 | 9 |
| Szabolcs-Szatmár-Bereg | 3 | 4 | 4 | 2 | 1 | 0 | 0 | 0 | 14 |
| Tolna | 1 | 2 | 2 | 1 | 0 | 0 | 0 | 0 | 6 |
| Vas | 2 | 3 | 2 | 1 | 1 | 0 | 0 | 0 | 9 |
| Veszprém | 2 | 4 | 3 | 2 | 1 | 0 | 0 | 0 | 12 |
| Zala | 2 | 3 | 3 | 1 | 1 | 0 | 0 | 0 | 10 |
| Σ | 77 | 126 | 99 | 57 | 21 | 1 | 1 | 0 | 382 |

4. táblázat: Sokaság és minta megoszlásai

| Megye | N% | n% | Létszám | N% | n% |
|------------------------|-------|-------|------------|-------|-------|
| Budapest | 32,23 | 32,98 | 3-4 fő | 19,52 | 19,95 |
| Baranya | 3,16 | 3,19 | 5-9 fő | 32,71 | 33,51 |
| Bács-Kiskun | 5,32 | 5,32 | 10-19 fő | 25,25 | 25,80 |
| Békés | 2,54 | 2,39 | 20-49 fő | 15,46 | 15,69 |
| Borsod-Abaúj-Zemplén | 4,10 | 3,99 | 50-99 fő | 4,70 | 4,52 |
| Csongrád | 3,93 | 3,99 | 100-149 fő | 1,38 | 0,27 |
| Fejér | 3,53 | 3,46 | 150-199 fő | 0,63 | 0,27 |
| Győr-Moson-Sopron | 5,04 | 5,05 | 200-249 fő | 0,36 | 0,00 |
| Hajdú-Bihar | 4,83 | 4,79 | Összesen | 100 | 100 |
| Heves | 2,07 | 1,86 | | | |
| Jász-Nagykun-Szolnok | 2,61 | 2,66 | | | |
| Komárom-Esztergom | 3,01 | 2,93 | | | |
| Nógrád | 0,82 | 0,80 | | | |
| Pest | 11,47 | 11,44 | | | |
| Somogy | 2,24 | 2,13 | | | |
| Szabolcs-Szatmár-Bereg | 3,67 | 3,72 | | | |
| Tolna | 1,80 | 1,60 | | | |
| Vas | 2,16 | 2,13 | | | |
| Veszprém | 2,86 | 2,93 | | | |
| Zala | 2,61 | 2,66 | | | |
| Összesen | 100 | 100 | | | |

| Árbevétel | N% | n% |
|--------------|-------|-------|
| 50 - 100 m | 30,60 | 35,37 |
| 100 - 300 m | 38,67 | 36,97 |
| 300 - 500 m | 11,78 | 10,64 |
| 500 - 1000 m | 9,61 | 11,44 |
| 1 - 1,5 mrd | 9,35 | 5,59 |
| Összesen | 100 | 100 |

| Főtevékenység | N% | n% |
|---|-------|-------|
| mezőgazdaság, erdőgazdálkodás, halászat | 4,81 | 5,74 |
| bányászat, kőfejtés | 0,18 | 0,34 |
| feldolgozóipar | 16,24 | 11,15 |
| villamosenergia-, gáz-, hőellátás, légkondicionálás | 0,26 | 2,70 |
| vízellátás, szennyvíz gyűjtése, kezelése, hulladékgazdálkodás, szennyeződésmentesítés | 0,85 | 1,01 |
| építőipar | 11,03 | 13,85 |
| kereskedelem, gépjárműjavítás | 33,49 | 27,70 |
| szállítás, raktározás | 6,06 | 5,74 |
| szálláshely-szolgáltatás, vendéglátás | 4,36 | 3,04 |
| információ, kommunikáció | 3,89 | 5,41 |
| pénzügyi, biztosítási tevékenység | 0,71 | 0,34 |
| ingatlanügyletek | 3,21 | 0,68 |
| szakmai, tudományos, műszaki tevékenység | 6,96 | 7,77 |
| adminisztratív és szolgáltatást támogató tevékenység | 4,21 | 1,01 |
| közigazgatás, védelem, kötelező társadalombiztosítás | 0,03 | 0,34 |
| oktatás | 0,68 | 2,03 |
| humán-egészségügyi, szociális ellátás | 1,37 | 3,72 |
| művészet, szórakoztatás, szabadidő | 0,86 | 1,01 |
| egyéb szolgáltatás | 0,81 | 6,42 |
| Összesen | 100 | 100 |

5. táblázat: Családi vállalkozások számának alakulása a mintában a különböző definíciók alapján (súlyozás nélkül)

| | Igen | | Nem | | Összesen | | n.a. | | Mindösszesen | |
|---|------|-------|-----|-------|----------|-------|------|------|--------------|-----|
| | n | % | n | % | n | % | n | % | n | % |
| Családi vállalkozás (Chua et al, 1996) | 86 | 22,34 | 297 | 77,14 | 383 | 99,48 | 2 | 0,52 | 385 | 100 |
| Családi vállalkozás (Tatoglu et al, 2008) | 212 | 55,06 | 169 | 43,90 | 381 | 98,96 | 4 | 1,04 | 385 | 100 |
| Családi vállalkozás (Wang et al,2007) | 193 | 50,13 | 185 | 48,05 | 378 | 98,18 | 7 | 1,82 | 385 | 100 |
| Családi vállalkozás (Andres, 2008) | 320 | 83,12 | 61 | 15,84 | 381 | 98,96 | 4 | 1,04 | 385 | 100 |
| Családi vállalkozás (Arosa et al, 2010) | 169 | 43,90 | 212 | 55,10 | 381 | 99,00 | 4 | 1,04 | 385 | 100 |
| Családi vállalkozás (Westhead, Cowling, 1997) | 168 | 43,64 | 210 | 54,55 | 378 | 98,18 | 7 | 1,82 | 385 | 100 |
| Családi vállalkozás (Ang et al, 2000) | 262 | 68,05 | 119 | 30,91 | 381 | 98,96 | 4 | 1,04 | 385 | 100 |
| Családi vállalkozás (Barth et al, 2005) | 309 | 80,26 | 72 | 18,70 | 381 | 98,96 | 4 | 1,04 | 385 | 100 |
| Családi vállalkozás (La Porta et al, 1999) | 322 | 83,64 | 61 | 15,84 | 383 | 99,48 | 2 | 0,52 | 385 | 100 |
| Nukleáris családi vállalkozás (Csákné, 2012) | 172 | 44,68 | 211 | 54,81 | 383 | 99,48 | 2 | 0,52 | 385 | 100 |
| Rokoni vállalkozás (Csákné, 2012) | 178 | 46,23 | 205 | 53,25 | 383 | 99,48 | 2 | 0,52 | 385 | 100 |
| Baráti vállalkozás (Csákné, 2012) alapján | 190 | 49,35 | 193 | 50,13 | 383 | 99,48 | 2 | 0,52 | 385 | 100 |
| #1: Családi vállalkozás (A(B+CDE)) | 229 | 59,48 | 151 | 39,22 | 380 | 98,70 | 5 | 1,30 | 385 | 100 |
| #2: Családi vállalkozás (B+(CDE)) | 187 | 48,57 | 179 | 46,49 | 366 | 95,06 | 19 | 4,94 | 385 | 100 |

6. táblázat: Sokasági arányok becslése a különböző definíciók szerint

| | | Családi vállalkozás (Chua et al, 1996) | Családi vállalkozás (Tatoglu et al, 2008) | Családi vállalkozás (Wang et al, 2007) | Családi vállalkozás (Andres, 2008) | Családi vállalkozás (Arosa et al, 2010) | Családi vállalkozás (Westhead, Cowling, 1997) | Családi vállalkozás (Ang et al, 2000) | Családi vállalkozás (Barth et al, 2005) | Családi vállalkozás (La Porta et al, 1999) | Nukleáris családi vállalkozás (Csákné, 2012) | Rokoni vállalkozás (Csákné, 2012) | Baráti vállalkozás (Csákné, 2012) alapján | #1: Családi vállalkozás (A+(B+CDE)) | #2: Családi vállalkozás (B+(CDE)) | Családi vállalkozás (Chua et al, 1996) | Családi vállalkozás (Tatoglu et al, 2008) | Családi vállalkozás (Wang et al, 2007) | Családi vállalkozás (Andres, 2008) | Családi vállalkozás (Arosa et al, 2010) | Családi vállalkozás (Westhead, Cowling, 1997) | Családi vállalkozás (Ang et al, 2000) | Családi vállalkozás (Barth et al, 2005) | Családi vállalkozás (La Porta et al, 1999) | Nukleáris családi vállalkozás (Csákné, 2012) | Rokoni vállalkozás (Csákné, 2012) | Baráti vállalkozás (Csákné, 2012) alapján | #1: Családi vállalkozás (A+(B+CDE)) | #2: Családi vállalkozás (B+(CDE)) |
|---|---------------------|--|---|--|------------------------------------|---|---|---------------------------------------|---|--|--|-----------------------------------|---|-------------------------------------|-----------------------------------|---|---|--|------------------------------------|---|---|---------------------------------------|---|--|--|-----------------------------------|---|-------------------------------------|-----------------------------------|
| | | Reprezentatív becslés W2 súlyok szerint (megye, létszám) | | | | | | | | | | | | | | Reprezentatív becslés W3 súlyok szerint (megye, létszám, árbevétel) | | | | | | | | | | | | | |
| Családi vállalkozás? | igen | 85 | 208 | 190 | 313 | 167 | 166 | 257 | 301 | 315 | 170 | 176 | 187 | 226 | 185 | 70 | 169 | 153 | 247 | 135 | 137 | 205 | 241 | 248 | 136 | 141 | 149 | 183 | 151 |
| Családi vállalkozás? | nem | 290 | 164 | 179 | 60 | 205 | 203 | 115 | 71 | 60 | 204 | 199 | 187 | 145 | 172 | 224 | 124 | 137 | 46 | 158 | 154 | 88 | 52 | 46 | 158 | 153 | 145 | 109 | 132 |
| Valid | Total | 374 | 372 | 369 | 372 | 372 | 369 | 372 | 372 | 374 | 374 | 374 | 374 | 371 | 357 | 294 | 293 | 291 | 293 | 293 | 291 | 293 | 293 | 294 | 294 | 294 | 294 | 292 | 282 |
| sokaság | N = | 50604 | 50604 | 50604 | 50604 | 50604 | 50604 | 50604 | 50604 | 50604 | 50604 | 50604 | 50604 | 50604 | 50604 | 50604 | 50604 | 50604 | 50604 | 50604 | 50604 | 50604 | 50604 | 50604 | 50604 | 50604 | 50604 | 50604 | 50604 |
| találat | k = | 84,6 | 208 | 190 | 312,5 | 166,8 | 166 | 257 | 301,2 | 314,5 | 170 | 175,7 | 187,3 | 225,8 | 184,8 | 70,08 | 168,6 | 153,4 | 247 | 134,8 | 137 | 205,4 | 240,7 | 248,4 | 135,8 | 140,9 | 149 | 182,6 | 150,6 |
| minta | n = | 374 | 372 | 369 | 372 | 372 | 369 | 372 | 372 | 374 | 374 | 374 | 374 | 371 | 357 | 294 | 293 | 291 | 293 | 293 | 291 | 293 | 293 | 294 | 294 | 294 | 294 | 292 | 282 |
| becslőfüggvény (mintabeli relatív gyakoriság) | p = | 0,2261 | 0,5588 | 0,5146 | 0,8397 | 0,4481 | 0,4497 | 0,6905 | 0,8094 | 0,8406 | 0,4543 | 0,4694 | 0,5006 | 0,6083 | 0,5174 | 0,2381 | 0,5756 | 0,5276 | 0,8433 | 0,4602 | 0,4712 | 0,7012 | 0,8218 | 0,8441 | 0,4614 | 0,4787 | 0,5062 | 0,6264 | 0,5332 |
| | q = | 0,7739 | 0,4412 | 0,4854 | 0,1603 | 0,5519 | 0,5503 | 0,3095 | 0,1906 | 0,1594 | 0,5457 | 0,5306 | 0,4994 | 0,3917 | 0,4826 | 0,7619 | 0,4244 | 0,4724 | 0,1567 | 0,5398 | 0,5288 | 0,2988 | 0,1782 | 0,1559 | 0,5386 | 0,5213 | 0,4938 | 0,3736 | 0,4668 |
| megbízhatósági szint | π = | 0,95 | 0,95 | 0,95 | 0,95 | 0,95 | 0,95 | 0,95 | 0,95 | 0,95 | 0,95 | 0,95 | 0,95 | 0,95 | 0,95 | 0,95 | 0,95 | 0,95 | 0,95 | 0,95 | 0,95 | 0,95 | 0,95 | 0,95 | 0,95 | 0,95 | 0,95 | 0,95 | 0,95 |
| standard normális eloszlású v.v. | zπ= | 1,9600 | 1,9600 | 1,9600 | 1,9600 | 1,9600 | 1,9600 | 1,9600 | 1,9600 | 1,9600 | 1,9600 | 1,9600 | 1,9600 | 1,9600 | 1,9600 | 1,9600 | 1,9600 | 1,9600 | 1,9600 | 1,9600 | 1,9600 | 1,9600 | 1,9600 | 1,9600 | 1,9600 | 1,9600 | 1,9600 | 1,9600 | 1,9600 |
| becsült standard hiba (minta) | sp= | 0,0216 | 0,0257 | 0,0260 | 0,0190 | 0,0258 | 0,0259 | 0,0240 | 0,0204 | 0,0189 | 0,0257 | 0,0258 | 0,0253 | 0,0264 | 0,0248 | 0,0248 | 0,0289 | 0,0293 | 0,0212 | 0,0291 | 0,0293 | 0,0267 | 0,0224 | 0,0211 | 0,0291 | 0,0291 | 0,0291 | 0,0283 | 0,0297 |
| véges sokasági korrekciós tényező | vs _k = | 0,9963 | 0,9963 | 0,9963 | 0,9963 | 0,9963 | 0,9963 | 0,9963 | 0,9963 | 0,9963 | 0,9963 | 0,9963 | 0,9963 | 0,9963 | 0,9963 | 0,9971 | 0,9971 | 0,9971 | 0,9971 | 0,9971 | 0,9971 | 0,9971 | 0,9971 | 0,9971 | 0,9971 | 0,9971 | 0,9971 | 0,9971 | 0,9971 |
| korrigált mintabeli standard hiba | sp _{kor} = | 0,0215 | 0,0256 | 0,0259 | 0,0189 | 0,0257 | 0,0258 | 0,0239 | 0,0203 | 0,0189 | 0,0256 | 0,0257 | 0,0258 | 0,0252 | 0,0263 | 0,0248 | 0,0288 | 0,0292 | 0,0212 | 0,0290 | 0,0292 | 0,0267 | 0,0223 | 0,0211 | 0,0290 | 0,0290 | 0,0291 | 0,0283 | 0,0296 |
| maximális hiba | Δ = | 0,0422 | 0,0503 | 0,0508 | 0,0371 | 0,0503 | 0,0506 | 0,0468 | 0,0398 | 0,0369 | 0,0503 | 0,0504 | 0,0505 | 0,0495 | 0,0516 | 0,0485 | 0,0564 | 0,0572 | 0,0415 | 0,0569 | 0,0572 | 0,0523 | 0,0437 | 0,0413 | 0,0568 | 0,0569 | 0,0570 | 0,0554 | 0,0580 |
| P (sokasági valószínűség) alsó határ | ca% = | 18% | 51% | 46% | 80% | 40% | 40% | 64% | 77% | 80% | 40% | 42% | 45% | 56% | 47% | 19% | 52% | 47% | 80% | 40% | 41% | 65% | 78% | 80% | 40% | 42% | 45% | 57% | 48% |
| P (sokasági valószínűség) felső határ | cf% = | 27% | 61% | 57% | 88% | 50% | 50% | 74% | 85% | 88% | 50% | 52% | 55% | 66% | 57% | 29% | 63% | 58% | 88% | 52% | 53% | 75% | 87% | 89% | 52% | 54% | 56% | 68% | 59% |
| P (sokasági elemszám) alsó határ (db) | ca= | 9 305 | 25 737 | 23 473 | 40 614 | 20 127 | 20 197 | 32 575 | 38 948 | 40 670 | 20 444 | 21 206 | 22 777 | 28 276 | 23 569 | 9 595 | 26 273 | 23 803 | 40 571 | 20 409 | 20 948 | 32 837 | 39 377 | 40 625 | 20 476 | 21 346 | 22 734 | 28 898 | 24 048 |
| P (sokasági elemszám) felső határ (db) | cf= | 13 578 | 30 823 | 28 614 | 44 372 | 25 221 | 25 314 | 37 311 | 42 971 | 44 409 | 25 531 | 26 305 | 27 886 | 33 284 | 28 795 | 14 506 | 31 985 | 29 594 | 44 773 | 26 169 | 26 739 | 38 128 | 43 800 | 44 807 | 26 223 | 27 106 | 28 498 | 34 502 | 29 920 |
| Becslés standard hibája | SE = | 4,22% | 5,03% | 5,08% | 3,71% | 5,03% | 5,06% | 4,68% | 3,98% | 3,69% | 5,03% | 5,04% | 5,05% | 4,95% | 5,16% | 4,85% | 5,64% | 5,72% | 4,15% | 5,69% | 5,72% | 5,23% | 4,37% | 4,13% | 5,68% | 5,69% | 5,70% | 5,54% | 5,80% |

7. táblázat: Az egyes definíciók asszociációs szorossága

| Φ / Cramer's V | Családi vállalkozás (Chua et al, 1996) | Családi vállalkozás (Tatoglu et al, 2008) | Családi vállalkozás (Wang et al, 2007) | Családi vállalkozás (Andres, 2008) | Családi vállalkozás (Arosa et al, 2010) | Családi vállalkozás (Westhead, Cowling, 1997) | Családi vállalkozás (Ang et al, 2000) | Családi vállalkozás (Barth et al, 2005) | Családi vállalkozás (La Porta et al, 1999) | Nukleáris családi vállalkozás (Csákné, 2012) | Rokoni vállalkozás (Csákné, 2012) | Baráti vállalkozás (Csákné, 2012) alapján | #1: Családi vállalkozás (A(B+CDE)) | #2: Családi vállalkozás (B+(CDE)) |
|--|--|---|--|------------------------------------|---|---|---------------------------------------|---|--|--|-----------------------------------|---|------------------------------------|-----------------------------------|
| Családi vállalkozás (Chua et al, 1996) | | 0,343 | 0,388 | 0,236 | 0,605 | 0,462 | 0,364 | 0,261 | 0,234 | 0,357 | 0,339 | 0,330 | 0,439 | 0,542 |
| Családi vállalkozás (Tatoglu et al, 2008) | 0,343 | | 0,445 | 0,489 | 0,531 | 0,596 | 0,755 | 0,541 | 0,479 | 0,417 | 0,412 | 0,362 | 0,479 | 0,602 |
| Családi vállalkozás (Wang et al, 2007) | 0,388 | 0,445 | | 0,434 | 0,546 | 0,876 | 0,403 | 0,442 | 0,425 | 0,576 | 0,584 | 0,540 | 0,828 | 0,593 |
| Családi vállalkozás (Andres, 2008) | 0,236 | 0,489 | 0,434 | | 0,390 | 0,392 | 0,648 | 0,904 | 0,980 | 0,396 | 0,409 | 0,435 | 0,519 | 0,453 |
| Családi vállalkozás (Arosa et al, 2010) | 0,605 | 0,531 | 0,546 | 0,390 | | 0,668 | 0,602 | 0,431 | 0,382 | 0,528 | 0,530 | 0,504 | 0,727 | 0,906 |
| Családi vállalkozás (Westhead et al, 1997) | 0,462 | 0,596 | 0,876 | 0,392 | 0,668 | | 0,603 | 0,434 | 0,385 | 0,562 | 0,564 | 0,528 | 0,725 | 0,736 |
| Családi vállalkozás (Ang et al, 2000) | 0,364 | 0,755 | 0,403 | 0,648 | 0,602 | 0,603 | | 0,716 | 0,635 | 0,418 | 0,427 | 0,400 | 0,536 | 0,705 |
| Családi vállalkozás (Barth et al, 2005) | 0,261 | 0,541 | 0,442 | 0,904 | 0,431 | 0,434 | 0,716 | | 0,887 | 0,411 | 0,425 | 0,441 | 0,535 | 0,501 |
| Családi vállalkozás (La Porta et al, 1999) | 0,234 | 0,479 | 0,425 | 0,980 | 0,382 | 0,385 | 0,635 | 0,887 | | 0,393 | 0,406 | 0,432 | 0,508 | 0,444 |
| Nukleáris családi vállalkozás (Csákné, 2012) | 0,357 | 0,417 | 0,576 | 0,396 | 0,528 | 0,562 | 0,418 | 0,411 | 0,393 | | 0,969 | 0,910 | 0,620 | 0,572 |
| Rokoni vállalkozás (Csákné, 2012) | 0,339 | 0,412 | 0,584 | 0,409 | 0,530 | 0,564 | 0,427 | 0,425 | 0,406 | 0,969 | | 0,939 | 0,633 | 0,581 |
| Baráti vállalkozás (Csákné, 2012) alapján | 0,330 | 0,362 | 0,540 | 0,435 | 0,504 | 0,528 | 0,400 | 0,441 | 0,432 | 0,910 | 0,939 | | 0,597 | 0,563 |
| #1: Családi vállalkozás (A(B+CDE)) | 0,439 | 0,479 | 0,828 | 0,519 | 0,727 | 0,725 | 0,536 | 0,535 | 0,508 | 0,620 | 0,633 | 0,597 | | 0,804 |
| #2: Családi vállalkozás (B+(CDE)) | 0,542 | 0,602 | 0,593 | 0,453 | 0,906 | 0,736 | 0,705 | 0,501 | 0,444 | 0,572 | 0,581 | 0,563 | 0,804 | |

All significance level is $p < 0,000$

8. táblázat: Részsokasági becslések – foglalkoztatotti létszám

| | 3-9 fő | 3-19 fő | 3-49 fő | 3-99 fő | 5-9 fő | 5-19 fő | 5-49 fő | 5-99 fő | 10-99 fő |
|-----------|--------|---------|---------|---------|--------|---------|---------|---------|----------|
| $c_o =$ | 15 271 | 22 839 | 27 350 | 28 055 | 8 667 | 16 120 | 20 558 | 21 221 | 11 471 |
| $c_f =$ | 19 039 | 27 521 | 32 593 | 33 530 | 11 681 | 20 221 | 25 295 | 26 211 | 15 492 |
| SE = | 7,13% | 5,97% | 5,57% | 5,54% | 9,11% | 6,99% | 6,38% | 6,31% | 8,75% |
| $c_o\% =$ | 58% | 58% | 58% | 57% | 52% | 55% | 55% | 54% | 50% |
| $c_f\% =$ | 72% | 70% | 69% | 68% | 71% | 69% | 68% | 66% | 67% |

9. táblázat: Részsokasági becslések – árbevétel

| | 50 - 100 m | 100 - 300 m | Grand Total | 50 - 300 m | 50 - 500 m | 50 m - 1 mrd | 100 m - 1 mrd |
|-----------|------------|-------------|-------------|------------|------------|--------------|---------------|
| $c_o =$ | 9 358 | 10 621 | 28 915 | 20 886 | 23 472 | 26 791 | 18 210 |
| $c_f =$ | 12 058 | 13 915 | 34 513 | 25 145 | 28 313 | 31 951 | 23 176 |
| SE = | 8,72% | 8,42% | 5,53% | 6,08% | 5,90% | 5,62% | 7,07% |
| $c_o\% =$ | 60% | 54% | 57% | 60% | 57% | 58% | 52% |

| | | | | | | | |
|-----------|-----|-----|-----|-----|-----|-----|-----|
| $c_f\% =$ | 78% | 71% | 68% | 72% | 69% | 70% | 66% |
|-----------|-----|-----|-----|-----|-----|-----|-----|

10. táblázat: *Részsokasági becslések – székhely*

| | <i>Budapest</i> | <i>Közép-Magyarország</i> |
|------------------|-----------------|---------------------------|
| $ca =$ | 7 605 | 11 142 |
| $cf =$ | 10 582 | 14 588 |
| $SE =$ | 9,13% | 7,79% |
| $c_{\sigma}\% =$ | 47% | 50% |
| $c_f\% =$ | 65% | 66% |